



© Thomas Fretaur - HI

Le Journal des Donateurs

Comptes Annuels 2020



**handicap
international**
humanité & inclusion

“ Innovation et modernité : les réponses d’une action humanitaire prête à relever les défis contemporains ”

La crise COVID accapare notre attention depuis plus d’un an, mais les crises humanitaires n’ont pas disparu même si elles ne sont plus sous le feu de l’actualité ; elles restent sous le feu de guerres civiles qui n’en finissent pas, de situations géopolitiques qui se complexifient, de catastrophes naturelles en hausse constante.

Les ONG humanitaires doivent adopter des dispositifs modernes, adaptés au contexte humanitaire contemporain, qui non seulement demande une alerte et une adresse permanente, mais aussi positionne ces ONG dans des situations complexes où elles sont placées commodément en support dans de nombreux pays pour l’aide au développement, en pourvoyeurs d’aide d’urgence ponctuels, en acteurs de résilience dans des situations où la vie des bénéficiaires est brisée, sans retour possible... Handicap International opère dans ce contexte contemporain qui génère aussi des nouveaux flux de personnes vulnérables.

Pour HI la croissance de ses programmes repose sur une analyse toujours plus pointue des situations d’aide aux personnes vulnérables et une culture permanente de l’innovation pour rendre ses actions plus efficaces.

L’analyse des situations de handicap se dote d’outils modernes qui non seulement sont effectifs à traiter des situations familiales de handicap mais préparent aussi HI à affronter les situations nouvelles.

L’innovation ouvre à des techniques d’intervention nouvelles ; la télé-réadaptation grâce à l’impression 3D et les drones détecteurs de mines sont deux innovations développées par Handicap International qui ont décroché le prix Horizon de l’Union Européenne qui promeut des innovations humanitaires majeures à moindre coût.



Pierre Delandmeter
Président de Handicap International Luxembourg

Cette approche de modernité ne nous fait pas oublier qui on est et où sont nos principes d’actions humanitaires, et l’indignation devant des situations cruelles ne peut rester sans suite, et doit déboucher sur des témoignages et du plaidoyer pour dénoncer et faire cesser ces réalités barbares.

La modernité et l’innovation nous permettent de développer des nouveaux talents, d’aborder efficacement les nouvelles situations de handicap, d’être capables de répondre aux besoins des personnes à la vie brisée, tout en conservant notre ADN d’acteur humanitaire de terrain.

Nous voulons nous inscrire comme bâtisseur moderne de l’humanitaire contemporain, sans oublier nos racines de réadaptation et réinsertion des personnes vulnérables mises en marche dans les camps de réfugiés, et sans nous départir de notre esprit de défenseur des droits humains engagé à faire bouger les lignes.

Handicap International Luxembourg se veut ainsi d’atteindre un niveau d’adresse et d’alerte humanitaire à la hauteur de vos attentes et de votre confiance, et son équipe luxembourgeoise, renouvelée par notre nouveau directeur, est désireuse d’entreprendre et de réussir ses actions pour remplir sa place citoyenne luxembourgeoise et donner corps à votre solidarité humanitaire.

Le bénévolat chez Handicap International, bien plus qu’un engagement

Participer à l’action de HI en tant que bénévole, c’est non seulement venir en aide aux personnes handicapées ou vulnérables à sa façon, mais également rejoindre une équipe passionnée, engagée et soudée.

Nous sommes extrêmement fiers de compter sur des bénévoles qui nous suivent depuis des années, et que nous avons le plaisir de retrouver régulièrement au sein de notre action.

Merci de nous soutenir !

Être bénévole, qu’est-ce que ça fait ?

Marcy, bénévole pour Handicap International depuis bientôt 20 ans, nous partage son expérience :

Quand as-tu commencé à faire du bénévolat chez HI et pourquoi ?

“Depuis un certain temps je cherchais à faire du bénévolat. Apprenant qu’HI organisait une Cuisine du Monde, je m’y suis inscrite, et ma participation chez HI a commencé en 2001 ou 2002 je crois. Le travail chez HI est varié et intéressant, et surtout, on travaille avec une équipe engagée et sympa !

J’ai également eu le privilège de pouvoir partir au Cambodge en 2014 : une expérience enrichissante et intéressante.”

Qu’est-ce que t’apporte le bénévolat chez HI ?

“Comme bénévole, j’ai beaucoup appris auprès de ceux qui s’engagent pour la cause des victimes des bombes à sous-munitions. Je suis également donatrice et je fais confiance à HI car je sais que mes dons sont entre de bonnes mains.”



Marcy, en compagnie de Cyrielle Chibaeff, ancienne responsable RH et Mobilisation de Handicap International

UN CONSEIL D’ADMINISTRATION SOUDÉ ET ENGAGÉ

Nous voulons chaleureusement remercier nos administrateurs, dont l’engagement et l’expertise constituent un aspect important de l’action de HI Luxembourg.

Leur implication, ainsi que leur soutien constant donnent les outils indispensables à l’équipe exécutive pour mener à bien la mission sociale de l’organisation tant à Luxembourg que dans les pays d’intervention de HI.

Merci à

Pierre Delandmeter, Président
Bénédicte Degeest, Vice-Présidente
Dominique Moinil, Trésorier
Eric van de Kerkhove, Secrétaire
Elisabeth Kolanowski, Administratrice
Jérôme Keghian, Administrateur
Jim Penning, Administrateur
Jean-François van Haelen, Administrateur
Christiane Weitzel, Administratrice



Un conseil d’administration bénévole et dynamique

2021 marque une dynamique renforcée au sein de notre conseil d’administration, avec l’arrivée de la Dr Elizabeth Kolanowski. Nous souhaiterions également mettre à l’honneur nos administrateurs sortants, Jean-François van Haelen et Jim Penning.

Merci à Jean-François, un des membres fondateurs de Handicap International Luxembourg, administrateur attentionné et dévoué pendant plus de 20 ans, attentif à la réalisation et à la réussite des programmes HI Luxembourg, représentant par sa profession de kinésithérapeute spécialisé un des métiers phares de notre association, la réadaptation des personnes vulnérables.

Merci à Jim, administrateur pendant plus de 10 ans, qui, en plus de sa charge d’avocat et de consul général honoraire de l’Inde, a accompagné l’ancrage luxembourgeois de notre association et s’est montré un grand partisan de nos actions humanitaires et de notre impartialité d’intervention sur le terrain.

Journal des donateurs - Édition 2021
Handicap International
140, rue Adolphe Fischer, L-1521 Luxembourg
Tél. : 42 80 60 1 - E-mail : contact-lux@hi.org

CCPL IBAN LU47 1111 0014 2062 0000
Éditeur responsable : Mehdi Magha · Layout : Gianmarco · Impression : Print Solutions
Rédaction : L’équipe HI Luxembourg · Tirage : 13 460 ex. · Envoi bimensuel - N. 06/21
www.hi-lux.lu

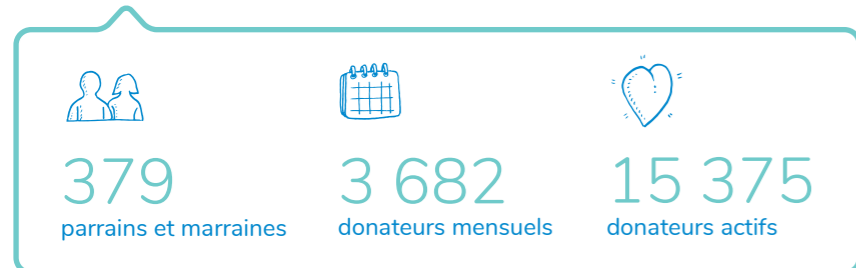
Villmools merci !

Françoise Dastroy
Chargée des relations
avec les donateurs



© HI

En 2020 vous étiez



“ Qu'elle accompagne la joie ou la tristesse, votre solidarité nous honore et nous touche profondément. **Merci infiniment !** ”



Les occasions de partager sa joie avec les autres

Sincères félicitations et merci à tous !

Sœur Anne Pernot pour son jubilé de vie religieuse
Madame Viviane Salvestrin pour son anniversaire
Monsieur et Madame Valentin et Denise Schwartz pour leur 50^{ème} anniversaire de mariage
Pour la naissance de Maxime Eberhard



Toutes nos pensées et notre reconnaissance aux familles en deuil

Vous avez honoré la mémoire de :

Gislaine Diederich Goedert de Dudelange
Lucien Reding de Esch/Alzette
Nicolas Kohl de Walferdange
Pierre Hertges de Luxembourg
Pierre Kohlen de Nidderaanwen
André Moinil de Marche en Famenne (B)
Marie Joséphine Wampach de Esch/Alzette
Gunther Sondag Léonie de Bergem
Augustin Ruckstul de Larochette

Merci aux familles qui continuent de rendre hommage à leur proche d'année en année :

Gust Tibesart
Claudine Lucas
Christa Boguschewski
Maggy Schaack Treff



Collectes Facebook

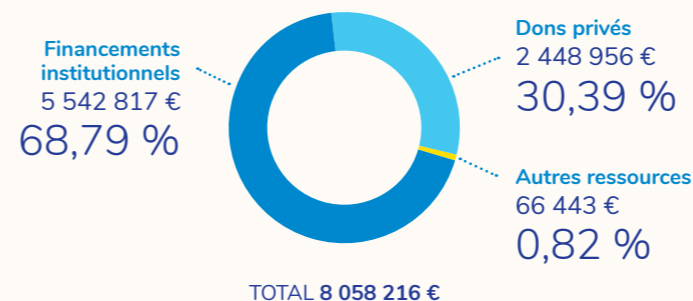
Tom Alzin	Dina Kiwan
Michèle Machado	Viviane Salvestrin
Olga Costa	Bernard De Rudder
Marco Delvaux	Nils Steimetz
Jamos Digger	Maria Augusta Monteiro Teixeira
Iglika Marinova	Mandy Folschette
Flor Palma Isa Silva	Tammo Walter Harms Dia Pharos
Wendy Dos Santos Rodrigues	Simone Siebenaller
Josette Lebrun	Solène Robert
Stephania Anastasia	Jill Neu Lyhs Tresch
Frédéric Meys	Bertrand Forclaz
Lex Majerus	Hannah Jung
MGrace SelPal	
Marianne Froberg	

Les comptes 2020

D'où proviennent nos fonds ?

Nos projets ne peuvent exister que grâce à la générosité de nos donateurs et bénévoles au Luxembourg. Les dons privés sont indispensables pour solliciter des fonds auprès du Ministère des Affaires étrangères et européennes du Luxembourg.

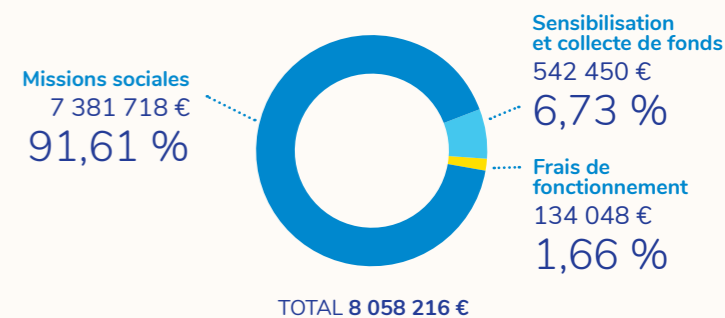
Grâce à un don de votre part de 15 € par exemple, nous pouvons recevoir jusqu'à 85 € du Ministère des Affaires étrangères et européennes pour financer nos projets dans le monde et être auprès de ceux qui ont besoin de nous.



Comment est utilisé l'argent des donateurs ?

Nous nous engageons à ce que les dons arrivent bien à ceux que nous soutenons au travers de nos projets. L'essentiel de nos ressources est ainsi mis au service de nos actions.

Sur 100 € dépensés, 91 € ont été destinés à nos missions sociales. Une attention toute particulière est portée aux frais de fonctionnement afin de les limiter à seulement 1,66 % de nos dépenses totales.



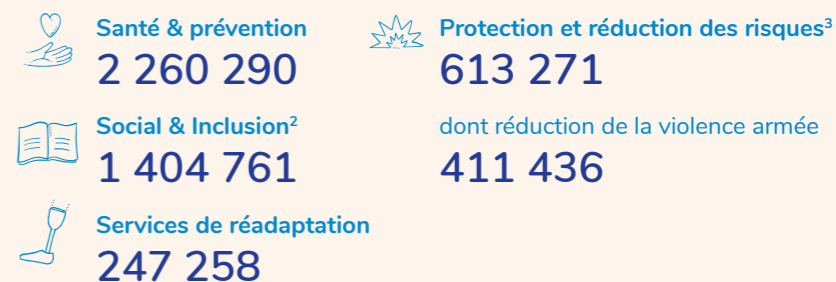
Les administrateurs à nos côtés

Le contrôleur de gestion de HI Luxembourg bénéficie de l'expertise du Conseil d'Administration dans la gestion quotidienne des finances de l'organisation. Nous remercions chaleureusement notre comité finance composé de notre Président, Pierre Delandmeter, Dominique Moinil, notre trésorier, et Eric van de Kerkhove, notre secrétaire, qui assurent le contrôle ainsi que la validation des nos comptes.

Présence dans le monde



Nombre de bénéficiaires¹ par thématiques



3 systèmes de contrôle pour assurer une bonne utilisation de vos dons



L'équipe luxembourgeoise de gestion de projets se rend régulièrement sur les terrains pour vérifier la bonne gestion et la bonne utilisation des fonds dédiés aux projets, et assure un monitoring constant avec les équipes sur place.



En tant qu'organisation agréée et cofinancée par le Ministère des Affaires étrangères et européennes, Handicap International a un devoir de transparence et de professionnalisme qui se traduit par un reporting régulier auprès du Ministère.



Les comptes de Handicap International sont audités et validés tous les ans par un organisme indépendant, EY.

Retrouvez nos comptes audités par EY sur www.hi-lux.lu

- Bénéficiaires directs : personnes ayant directement bénéficié en 2020 d'actions de HI ou de ses partenaires. Une même personne peut bénéficier de plusieurs services et activités, et certaines personnes ont pu être comptabilisées plusieurs fois. De ce fait, les données par thématique ne peuvent être additionnées.
- Services liés à l'habitat, aux infrastructures, à la communication et au transport public ; services liés à la justice, à la citoyenneté et à la participation politique ; services sociaux ; services éducatifs ; services économiques ; services d'eau, d'hygiène et d'assainissement.
- Réduction de la violence armée (incluant l'action contre les mines), réduction des risques de catastrophes naturelles & adaptation au changement climatique, protection contre les abus et les violences, action humanitaire inclusive, genre et handicap.



Reprise des collectes en porte à porte dans le respect des gestes barrière



Arrêtées en mars 2020 afin de protéger les donateurs ainsi que nos équipes, les collectes en porte à porte ont pu reprendre en octobre dans le respect des contraintes sanitaires. Pour cette nouvelle campagne de collecte, les équipes de collecteurs de Handicap International sillonnent le Grand-Duché en effectuant du porte à porte. Ils sont facilement identifiables grâce à leurs tenues aux couleurs de Handicap International et à leurs badges d'identification tamponnés par l'ONG. Par souci de transparence et de sécurité, les soutiens financiers se font exclusivement par domiciliations bancaires via des tablettes.

Les équipes de collecteurs de Handicap International ne collectent jamais d'argent en espèces.



© HI

Dernière ligne droite pour un combat historique contre le bombardement de civils

La mobilisation massive des citoyens et des politiques du Luxembourg aux côtés de Handicap International ces dernières décennies n'a pas été vaine : après la signature du Traité d'Ottawa interdisant les mines antipersonnel en 1997, le Traité d'Oslo contre les bombes à sous-munitions adopté en 2008, c'est un nouveau moment historique qui s'annonce en 2021, le résultat de **6 années de combats** pour dénoncer une pratique barbare : **le bombardement des civils.**



Merci à Joël Delsaut, parolier, pour ces lectures passionnantes !

Une mobilisation citoyenne maintenue malgré la crise

Cette année, la mobilisation des citoyens du Luxembourg a été formidable malgré les contraintes imposées par la crise sanitaire. Si l'émblématique **Pyramide a dû être déplacée Place de Clairefontaine**, le dispositif proposé au public a permis d'animer la journée avec des témoignages diffusés sur écran géant, une exposition ludique et des décors immersifs. Comme une ponctuation de la journée ou pour rappeler les combats incessants, le parolier **Joël Delsaut a livré un texte poignant sur les combats et leur impact sur les civils.** Le texte a été lu à 4 reprises durant la journée, à proximité de ces décors. Les citoyens se sont également engagés en ligne à nos côtés, en envoyant plus de 3 000 emails (soit 6 000 en deux ans) à leurs députés via la plateforme **6moispourgagner.lu**, et en postant leurs propres mini-pyramides #PyramideHI20 sur les réseaux sociaux.

Des rencontres politiques avec nos experts

2020 a été marquée par la venue au Luxembourg de **Rana Abdel Al, une experte HI en physiothérapie travaillant au Liban** auprès de réfugiés syriens. Elle a été reçue, avec notamment **Pierre Delandmeter, Président de HI**, et **Mehdi Magha, Directeur Général**, par Messieurs les Ministres **Jean Asselborn et Franz Fayot**, ainsi que par le Président de la Chambre des députés, **Monsieur Fernand Etgen.**

Le civil inconnu, symbole d'un drame humain

À l'heure où, dans les villes syriennes, libyennes ou yéménites, ainsi que lors du conflit israélo-palestinien, les bombardements font plus de 90% de victimes civiles, le combat de Handicap International est plus que jamais d'actualité. C'est pourquoi, pour la première fois au Luxembourg, HI a inauguré **Place de Clairefontaine un monument en hommage au civil inconnu**, en présence notamment de Monsieur Fernand Etgen, Président de la Chambre des députés. L'objectif est atteint : grâce à une installation artistique chargée de symboles et d'émotions signée **Manolis Manarakis, un artiste reconnu à Luxembourg**, le drame vécu par les victimes civiles de bombardements a été mis en lumière dans l'actualité luxembourgeoise.



Déclaration politique pour protéger les civils : nous entrons dans la dernière étape !

- Octobre 2019**
Une douzaine d'états, dont l'Irlande et l'Autriche, convient les pays du monde à une **conférence internationale sur l'utilisation d'armes explosives en zone peuplée à Vienne.**
- D'octobre 2019 à mars 2020**
S'en suivent plusieurs rounds de **négociations aux Nations Unies à Genève** pour convaincre un maximum d'états de signer une déclaration politique internationale visant à protéger les civils contre les bombardements.
- Fin janvier 2021**
Après un an de retard dû à la crise sanitaire, **présentation d'une première mouture de déclaration politique.**
- Du 3 au 5 mars 2021**
Un cycle de consultation en ligne a rassemblé environ **200 participants de plus de 60 Etats, 20 organisations internationales et de la société civile.** Les Etats, comme le Luxembourg, ont par la suite proposé des amendements.
- Aujourd'hui**
Dernières négociations avant **l'adoption du texte final ! HI reste mobilisée au cœur du combat pour une déclaration politique forte :**

nous devons agir maintenant !



Rendez-vous sur **6moispourgagner.lu**

LES ATELIERS SCOLAIRES CONTINUENT DANS LE RESPECT DES GESTES BARRIÈRE

Malgré des conditions sanitaires difficiles, les actions de sensibilisation à l'inclusion des personnes handicapées vont bon train auprès des jeunes de 15 à 20 ans en milieu scolaire.

Grâce au soutien du Ministère des Affaires Etrangères et Européennes, **Handicap International peut assurer une action de sensibilisation constante au fil des années.**



QUELQUES ACTIVITÉS PHARES DEPUIS 2020

- 11** animations de classes
- 1** rallye citoyen YouthGoals accueillant près de 300 jeunes
- 2** expositions « Vies Majuscules »
- 1** projet de collaboration avec une Maison de Jeunes pour l'été 2021



LES ADMINISTRATEURS À NOS CÔTÉS

Nous remercions notre président **Pierre Delandmeter** et notre vice-présidente, **Bénédicte Degeest**, qui sont présents pour accueillir les personnalités luxembourgeoises et défendre les combats de HI.

Nous avons également pu compter sur le soutien de **Jean-François van Haelen** pour la mise en place de la Pyramide, mais aussi celui d'**Elizabeth Kolanowski** et de **Christiane Weitzel** tout au long de la journée.



Hélène Lo Presti et Isabelle Jourdain, organisatrices de nos événements de sensibilisation, collaborent activement avec nos administrateurs lors de la Pyramide et de l'inauguration du Monument au Civil Inconnu.

Présence dans le monde en 2020

420 projets dans 59 pays

Interventions de Handicap International financées par la générosité du Luxembourg (fonds institutionnels et privés) :

- Projets d'Aide Humanitaire suivis par HI Luxembourg
- Projets d'Aide au Développement suivis par HI Luxembourg
- Soutien financier luxembourgeois à des projets globaux HI déjà en cours

AMÉRIQUE CENTRALE ET DU SUD

- 01 / Bolivie ●
- 02 / Colombie ●
- 03 / Cuba ●
- 04 / Haïti ●
- 05 / Paraguay ●
- 06 / Pérou ●
- 07 / Venezuela ●

EUROPE ET AMÉRIQUE DU NORD

- 08 / Allemagne ●
- 09 / Belgique ●
- 10 / Canada ●
- 11 / États-Unis ●
- 12 / France ●
- 13 / Luxembourg ●
- 14 / Royaume-Uni ●
- 15 / Suisse ●

AFRIQUE DU NORD

- 16 / Algérie ●
- 17 / Libye ●
- 18 / Maroc ●
- 19 / Tunisie ●

AFRIQUE DE L'OUEST

- 20 / Bénin ●
- 21 / Burkina Faso ●●
- 22 / Guinée-Bissau ●
- 23 / Mali ●
- 24 / Niger ●●
- 25 / Sénégal ●
- 26 / Sierra Leone ●
- 27 / Togo ●

Océan Indien

- 28 / Madagascar ●

MOYEN-ORIENT

- 29 / Égypte ●
- 30 / Irak (dont Kurdistan irakien) ●
- 31 / Jordanie ●
- 32 / Liban ●
- 33 / Palestine ●
- 34 / Syrie ●
- 35 / Yémen ●

AFRIQUE AUSTRALE, CENTRALE ET DE L'EST

- 36 / Éthiopie ●●
- 37 / Kenya ●
- 38 / Mozambique ●
- 39 / Ouganda ●
- 40 / République centrafricaine ●
- 41 / République démocratique du Congo ●●
- 42 / Rwanda ●
- 43 / Somalie (dont Somaliland et Puntland) ●
- 44 / Soudan du Sud ●
- 45 / Tchad ●

ASIE CENTRALE ET DE L'EST

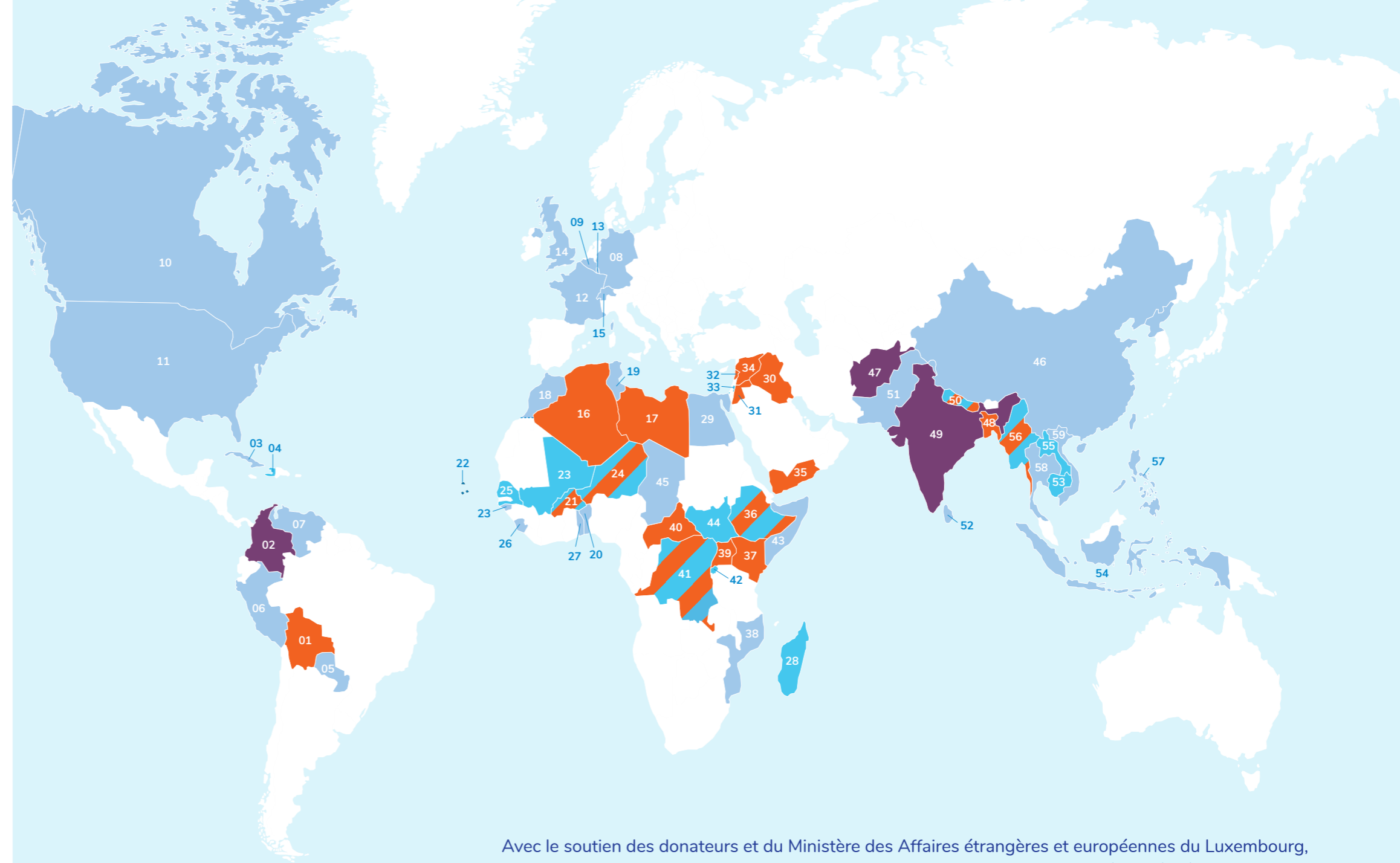
- 46 / Chine ●

ASIE DU SUD

- 47 / Afghanistan ●
- 48 / Bangladesh ●
- 49 / Inde ●
- 50 / Népal ●●
- 51 / Pakistan ●
- 52 / Sri Lanka ●

ASIE DU SUD-EST

- 53 / Cambodge ●
- 54 / Indonésie ●
- 55 / Laos ●
- 56 / Myanmar (Birmanie) ●●
- 57 / Philippines ●
- 58 / Thaïlande ●
- 59 / Vietnam ●



Avec le soutien des donateurs et du Ministère des Affaires étrangères et européennes du Luxembourg, Handicap International est l'une des rares organisations internationales spécialisées à la fois dans l'Aide Humanitaire et l'Aide au Développement. Cette double expertise nous permet d'accompagner une transition harmonieuse : une fois passée l'urgence humanitaire, vient le temps de la reconstruction, puis du développement durable.

L'AIDE HUMANITAIRE

Les projets d'Aide Humanitaire (ou projets d'Urgence) répondent à une situation de catastrophe naturelle (tremblement de terre, ouragan, inondation...) ou de conflit armé affectant des populations civiles.

L'objectif est de porter le plus rapidement possible une assistance directe aux populations vulnérables, et s'assurer que les personnes handicapées ne soient pas mises à l'écart de l'aide internationale.

L'AIDE AU DÉVELOPPEMENT

Les projets d'Aide au Développement, d'une durée généralement plus longue, s'inscrivent dans un contexte plus stable.

L'objectif est de renforcer les capacités des partenaires locaux (institutions publiques ou de la société civile) pour que, à long terme, ils puissent répondre par eux-mêmes aux problématiques de leur population handicapée ou vulnérable. Ces projets sont essentiellement constitués de la formation et de l'accompagnement de ces partenaires.

* Toutes les associations nationales (Allemagne, Belgique, Canada, États-Unis, France, Luxembourg, Royaume-Uni, Suisse) mènent des activités de plaidoyer, notamment pour lutter contre les bombardements de civils.

Pays où les activités ont été arrêtées en 2020 : Cap Vert.

Les frontières et noms des pays présentés dans cette carte n'impliquent pas une appréciation de HI sur le statut des territoires.

L'intervention de HI en période COVID



Distribution de kits d'hygiène au Togo



Etat des lieux

En mars 2020, lorsque la pandémie de Covid-19 s'est déclarée dans le monde entier, HI a mobilisé l'ensemble de ses équipes pour venir en aide aux populations les plus affectées.

Avec un défi majeur, celui de faire face à une situation d'urgence dans la quasi-totalité de ses pays d'intervention.

HI a donc mené des activités d'urgence, et adapté également ses projets 'courants' afin de venir en aide à toutes les personnes qui en avaient besoin.

A ce jour (juillet 2021), dans le monde, au moins 170 millions de personnes ont été contaminées par la Covid-19 et plus de 3 millions de personnes sont décédées.

Si l'épidémie a frappé les pays occidentaux, elle affecte également de nombreux pays en Asie, au Moyen-Orient, en Amérique du sud et centrale et en Afrique, déjà touchés par de violents conflits, des crises politiques et socio-économiques, des catastrophes naturelles fréquentes et des changements climatiques importants.

Depuis mars 2020, les équipes de HI interviennent dans 47 pays et ont mené 175 projets afin d'apporter une aide aux personnes affectées par la crise de la Covid-19. Plus de 2.2 millions de personnes ont reçu une aide de HI entre mars et août 2020.

HI a notamment sensibilisé plus de 800 000 personnes aux moyens de prévention de la Covid-19, distribué plus de 138 000 kits d'hygiène (comprenant notamment du gel hydro-alcoolique, des savons, etc.) et plus de 800 000 masques. L'association a aussi distribué de la nourriture à plus de 6 800 familles. HI a aussi mené des milliers de séances de soutien psychosocial pour les personnes affectées par cette période de crise (hospitalisations, isolement social, deuils, etc.).

En plus de ces activités d'urgence liées à la Covid-19, HI a également adapté ses projets déjà en cours afin de continuer à apporter un soutien aux personnes qui en avaient besoin, malgré les contraintes imposées afin de limiter la propagation du virus.



HI a notamment mené des milliers de séances de télé-réadaptation dans les pays où un confinement strict était imposé.

Services de réadaptation au Népal



LES CHIFFRES



992 115 personnes

ont été sensibilisées à la COVID-19, les mesures barrière et de prévention de manière accessible et compréhensible



511 190 services directs fournis de réadaptation, de santé, de support psychosocial et d'éducation



100 719 personnes

ont reçu de l'aide financière ou des kits de nourriture, d'hygiène, entre autres



4 311 formations

HI fournit un support logistique à 39 organisations en République centrafricaine, leur permettant l'acheminement du matériel vers 47 destinations dans le pays.



Et au Luxembourg ?

Grâce à la générosité et la flexibilité du Ministère des Affaires étrangères et européennes, Handicap International Luxembourg a pu contribuer à la réponse COVID-19, et les 140 303,73 € dégagés par l'interruption ou le ralentissement des activités nous a permis de toucher 1 454 177 personnes dans les 15 pays couverts par l'accord cadre entre HI et le Ministère des Affaires étrangères et européennes entre mars et août 2020.

BEYROUTH

Handicap International au chevet des victimes



Le mardi 4 août 2020, les violentes explosions dans le port de Beyrouth ont soufflé une partie de la capitale libanaise.

Le bilan est terrible : près de 200 morts, plus de 6 000 blessés, et quelque 300 000 logements détruits dans un pays déjà durement touché par la récession économique.

Handicap International, qui dispose d'une équipe de 98 personnes au Liban, s'est rapidement mobilisée pour apporter une aide d'urgence aux populations. Dès le lendemain de la catastrophe, les équipes se sont rendues dans les hôpitaux, en partie endommagés, afin d'évaluer les besoins des blessés. Beaucoup d'entre eux avaient reçu des éclats de verre ou devaient être amputés à cause de fractures complexes.

Handicap International a distribué des kits de premiers soins aux blessés sortant des hôpitaux, ainsi que des béquilles, déambulateurs, fauteuils roulants... « Près de 500 personnes ont besoin de séances de réadaptation et d'aides à la mobilité », explique Pauline Falipou, experte en réadaptation d'urgence pour Handicap International. Des volontaires se sont également rendus dans les quartiers les plus touchés pour apporter un soutien psychosocial aux familles traumatisées.

Le Bazar International Luxembourg en aide aux victimes de l'explosion à Beyrouth

Nous remercions le Fonds d'urgence du Bazar International Luxembourg qui a fait un don de 10 000 € à HI pour venir en aide à près de 80 personnes en contribuant à financer des kits de premiers soins et des séances de réadaptation, ainsi que du soutien psychologique, si important comme l'a raconté Rana, notre experte au Liban à Madame Decalf, Vice-Présidente du Bazar, Pierre Delandmeter, Bénédicte Degeest et Mehdi Magha, respectivement Président, Vice-Présidente et Directeur Général de HI.



Portrait de Rinda Saleh, cheffe d'un projet HI soutenu par le Luxembourg, en Cisjordanie



« Je m'appelle Rinda Saleh, j'ai plus de 10 ans d'expérience dans les secteurs du développement et de l'humanitaire en Palestine dans différentes organisations, dont plus de 6 ans dans le secteur du handicap, et plus spécifiquement dans le développement local inclusif et l'éducation inclusive. Cela fait maintenant plus de 5 ans que je travaille avec HI, et je suis aujourd'hui responsable du programme d'éducation inclusive en Cisjordanie, soutenu par le Luxembourg.

Ce projet luxembourgeois que je pilote intègre 3 secteurs thématiques : l'éducation inclusive, la réadaptation et les moyens de subsistance. Ces trois secteurs se complètent pour assurer l'accès à une éducation inclusive de qualité et à des opportunités d'emploi pour les personnes handicapées, par le développement d'environnements accessibles et inclusifs (renforcement des capacités des enseignants, adaptation des écoles, sensibilisation des parents et des membres de la communauté, aménagements raisonnables sur les lieux de travail) et par le soutien des services spécialisés nécessaires (services de réadaptation, appareils et technologies d'assistance, plans personnalisés, etc.). »

MYANMAR

Un pays particulier pour le Luxembourg



Depuis l'amorce de la démocratisation de pays, HI Luxembourg en soutient toutes les évolutions dans de multiples contextes : conflits ou post-conflits aux frontières, développement durable au niveau national et dans les zones pacifiées, et réduction des risques de catastrophe dans les zones sismiques.

Cependant, le coup d'état de février 2021, qui a brutalement fait basculer le pays dans une sévère crise politique, a remis en question toutes nos approches et la plupart de nos actions s'orientent désormais vers de l'aide humanitaire, avec votre soutien et celui du Ministère des Affaires étrangères et européennes du Luxembourg.

Par ailleurs, l'un des 2 principaux axes d'implication au Myanmar est la réadaptation, dont l'expert est basé au Luxembourg. Il appuie ses collègues du Myanmar par des missions régulières sur-place, au cours desquelles il visualise les progrès directement auprès des bénéficiaires, rencontre les partenaires et acteurs nationaux, et propose les orientations les plus pertinentes.

« Des traumatismes de guerre aux maladies chroniques en passant par la malnutrition, l'appui technique de nos projets de réadaptation au Myanmar requiert une polyvalence et une flexibilité particulières. »

Patrick Le Folcalvez, Référent Technique Réadaptation HI Luxembourg



HONDURAS

Réponse d'urgence ouragans ETA et IOTA



Les ouragans ETA et IOTA (catégories 4 et 5) qui ont ravagé le Honduras en novembre 2020 ont accentué l'état de crise dans le pays, qui faisait déjà face à des conditions climatiques difficiles, à une crise politique ainsi qu'à la crise de la COVID.

La direction logistique de Handicap International est intervenue sur l'axe reliant Bélen Gualcho à San Marcos, et a pu réhabiliter plus de 10 points d'intérêt :

- 7 glissements de terrain
- 3 effondrements de route
- 4 bourbiers
- 5 passages hydrauliques avec buses
- 1 pont suspendu

L'intervention de Handicap International a permis à toute la population de cette zone, soit 21 000 personnes, de pouvoir de nouveau circuler librement et d'avoir accès aux services de base, tels que l'hôpital de San Marcos ou encore l'accès aux champs de café, qui constituent la principale source de revenu des habitants de la zone.

La BEI : une banque solidaire

Nous remercions vivement l'Institut de la Banque européenne d'investissement qui, fidèle à son engagement en réponse aux catastrophes naturelles, nous a donné une subvention de 40 000 € pour financer notre intervention dans la municipalité de Bélen Gualcho suite au passage des ouragans ETA et IOTA.

Grâce à cette action de génie civil léger, la récolte de café essentielle à la population a pu se faire et l'aide humanitaire a pu être acheminée vers les habitants de la zone.

« Nous sommes heureux de pouvoir compter sur la BEI, fidèle partenaire face aux catastrophes naturelles. Leur réactivité, leur solidarité et leur professionnalisme ont permis à nos équipes sur le terrain de déployer au mieux et au plus vite leurs actions pour aider les victimes. »

Sandrine Guivarch, Responsable Mécénats et Partenariats HI Luxembourg



2,9 millions de personnes vivent avec un handicap en Syrie

10,2 millions de Syriens vivent dans des zones polluées par des restes d'engins de guerre

1 survivant sur 3 à une blessure par arme explosive doit être amputé d'un membre



Syrie, dix ans d'un conflit dévastateur

Il s'agit, selon l'ONU, de la « pire catastrophe provoquée par l'homme depuis la Seconde Guerre mondiale ».

La guerre civile en Syrie, qui a débuté voilà dix ans, le 15 mars 2011, a tué près de 400 000 personnes (dont environ 230 000 civils) et fait plusieurs millions de blessés selon l'Observatoire syrien des droits de l'homme. Déclenché par la répression sanglante des manifestations pacifiques du Printemps arabe, le conflit s'est transformé en une guerre civile qui a entraîné l'exode de 11 millions de personnes, soit la moitié de la population syrienne. Ce conflit complexe, dans lequel s'affrontent l'armée régulière de Bachar el-Assad, l'armée démocratique syrienne, les forces démocratiques et l'État islamique, mais aussi des pays tiers (Russie, Iran, coalition internationale...), plonge depuis dix ans le pays dans une grave crise économique et humanitaire. Désormais, près de 80 % de la population vit sous le seuil de pauvreté.

Bombardements en zones peuplées

La particularité de cette guerre réside dans l'utilisation massive d'armes explosives à large rayon d'impact dans des zones peuplées. Handicap International milite pour mettre fin à l'utilisation de ces bombes et invite les États dont le Luxembourg à s'engager dans une déclaration politique forte en ce sens. Le recours à ces armes, notamment lors des sièges de Homs, Alep, la Goutha, Deraa ou Idlib, a fait de nombreuses victimes civiles et a laissé de nombreux restes « non explosés » dans les villes dévastées. Ces bombardements aériens en ont fait un conflit particulièrement meurtrier chez les plus jeunes : la proportion de décès d'enfants a été multipliée par 3 depuis 2011.

Un pays détruit

Ces bombardements ont mis à terre les infrastructures publiques. 40 % des écoles. La fermeture de 40 % des écoles, détruites ou endommagées, entraîne un fort taux de décrochage scolaire. Les hôpitaux et dispensaires sont également très touchés, au point que la Syrie a été désignée comme « le lieu le plus dangereux au monde pour les agents de santé ». Pour venir en aide aux blessés du conflit syrien, les équipes de Handicap International se sont déployées auprès des réfugiés en Jordanie et au Liban.

LES CHIFFRES

depuis le début du conflit



1,8

million de personnes aidées/accompagnées*



132 066

aides à la mobilité et matériels spécifiques distribués



178 800

séances de réadaptation physique et fonctionnelle



313 187

personnes ont reçu de la nourriture et des articles ménagers essentiels

* Les bénéficiaires peuvent avoir été comptés plusieurs fois s'ils ont reçu plusieurs aides

En cette année de pandémie particulièrement difficile pour nos bénéficiaires, nous remercions la Fondation Liberté sous l'égide de la Fondation de Luxembourg pour son fidèle soutien.

Par une bourse de 40 000 €, elle offre des séances de réadaptation, de soutien psychologique et d'éducation aux risques explosifs à plusieurs centaines de personnes, victimes de la crise syrienne.

VOUS ÊTES HI



Des mamans et bébés mieux pris en charge à Kinshasa

Je tiens à remercier chaleureusement le généreux don de 50 000 € de la Fondation Jos & Mimieke, sous l'égide de la Fondation de Luxembourg. Grâce à elle nous offrons des choses essentielles. Des mamans bénéficient de consultations pré-natales et d'accouchements sécurisés et les jeunes enfants sont suivis jusqu'à leurs 5 ans pour éviter les handicaps. Pour ce faire, la fondation finance la formation du personnel médical à la détection précoce du handicap, l'urgence pédiatrique et aux précautions en cas d'épidémies.



Une fondation engagée auprès des enfants handicapés en RDC

Merci à la Fondation Atoz, sous l'égide de la Fondation de Luxembourg, pour son don de 10 000 € pour le projet d'éducation inclusive à Kinshasa. Dans le contexte de la pandémie, les fonds ont été utilisés pour mettre en accessibilité les écoles, notamment pendant leur fermeture, et à soutenir financièrement les familles d'enfants en situation de handicap pour l'accès aux soins. La photo de Trésor, reprise en couverture, illustre ce projet.



« Merci à la Fondation de Luxembourg ainsi qu'aux fondations sous son égide pour leur soutien crucial. Grâce à elles, nous avons pu changer la vie de nombreuses personnes et familles en cette année. »

Mehdi Magha
Directeur Général
HI Luxembourg



La ville de Luxembourg soutient les défenseurs des droits des personnes handicapées

La Ville de Luxembourg nous a octroyé un subside de 34 056,78 €. Ainsi les personnes handicapées peuvent accéder à une activité génératrice de revenus dans les régions de Dakar et de Thiès et dans les zones rurales de Ziguinchor et de Sédhiou.



Golf Planet Events offre une seconde chance aux victimes de Beyrouth

Merci aux participants des deux tournois du Golf Trophy d'avoir offert des soins aux blessés grâce à l'achat d'un Mulligan. Une action conçue par Barbara Forzy, au centre de la photo, qui a permis d'atteindre la superbe somme de 4 650 €.



Positive Thinking Company : L'éducation est une priorité pour nous, surtout en temps de crise

Un grand merci à toute l'équipe de consultants informatiques de Damien Chasseur (à d. sur la photo) pour le don de 4 000 €. Il a permis de former des enseignants à l'inclusion, de poursuivre l'enseignement à distance pendant la crise et de soutenir financièrement des familles d'enfants handicapés.



Norton Rose Fulbright : Un soutien juridique toute l'année

Merci au cabinet d'avocats pour son support juridique. Norton Rose Fulbright soutient HI via une convention de partenariat annuelle en pro bono d'une valeur de 60 000 €.



En dépit des conditions sanitaires qui ont limité le nombre d'événements de collecte, merci à Diddeleng Hëllef pour sa solidarité envers les bénéficiaires de HI au Burkina Faso et notamment les enfants. Grâce au don de 2 250 €, du personnel de santé est formé à la détection précoce du handicap et à la kinésithérapie afin que les bénéficiaires suivent un développement ordinaire.



Merci à IP Luxembourg pour son don de 5 000 € comme cadeau de bonne année, illustrant une vision et des valeurs communes.

